



دانشگاه کاشان

پروژه مستندسازی و اصلاح فرآیندهای کلیدی

دانشگاه کاشان

دانشگاه کاشان

ارزشیابی اساتید

عنوان فرآیند

کد فرآیند

تاریخ تهیه

تاریخ بازنگری

تصویب کنندگان

رئیس کمیته استقرار فرآیند

امضا

تایید کنندگان

مدیر نظارت و ارزیابی آموزشی

امضا

معاون آموزشی

امضا

۱. هدف :

- ارزشیابی مدرسین دانشگاه اعم از هیات علمی و غیر هیات علمی از لحاظ جنبه‌های مختلف آموزشی

۲. دامنه کاربرد:

- کلیه دانشکده‌ها
- معاونت آموزشی و تحصیلات تکمیلی
- مدیریت نظارت و ارزشیابی آموزشی

۳. تعاریف :

۴. مسئولیت و اختیار :

- مدیر نظارت و ارزشیابی آموزشی
- شورای آموزشی دانشگاه
- کارشناس نظارت و ارزشیابی آموزشی
- دانشجو
- مدیر گروه آموزشی
- معاون آموزشی دانشکده
- شورای دانشکده

۵. مراحل انجام کار:

۵.۱. ارزشیابی توسط دانشجویان:

ردیف	شرح فعالیت	مسئول	ملاحظات
۱	طراحی سوالات ارزشیابی دانشجویی، مدیران گروه‌ها و معاونین آموزشی	مدیر نظارت و ارزیابی	
۲	بررسی سوالات در شورای دانشکده‌ها ارائه نظرات	مدیران گروه‌ها/معاونین آموزشی/شورای دانشکده	
۳	دریافت نظرات دانشکده‌ها و گروه‌های آموزشی در خصوص مناسبت و سنخیت سوالات	مدیر نظارت و ارزیابی	
۴	تصویب سوالات منتخب در شورای آموزشی دانشگاه	شورای آموزشی دانشگاه	
۵	اصلاح سوالات بر اساس نظرات شورای آموزشی	مدیر نظارت و ارزیابی	
۶	بارگذاری و تعریف سوالات در سیستم آموزش سدف	مدیر نظارت و ارزیابی	
۷	تعریف فرم ارزشیابی در سیستم آموزش سدف یک ماه قبل از پایان نیمسال	مدیر نظارت و ارزیابی	
۸	اطلاع‌رسانی بازه ارزیابی دانشجویان از طریق دانشکده‌ها، وبسایت دانشگاه، پورتال آموزش و پیامک	کارشناس نظارت و ارزیابی	
۹	انجام ارزشیابی اساتید توسط دانشجویان	دانشجویان	
۱۰	بستن پورتال دانشجویانی که ارزشیابی انجام نداده‌اند در پایان بازه ارزشیابی	کارشناس نظارت و ارزیابی	
۱۱	جمع‌آوری اطلاعات مربوط به ارزشیابی ترم گذشته	کارشناس نظارت و ارزیابی	
۱۲	محاسبه میانگین و تحلیل نمرات ارزشیابی کل اساتید	کارشناس نظارت و ارزیابی	
۱۳	اعلام نقطه نظرات به اساتیدی که نمره ارزشیابی آن‌ها پایین‌تر از حد مطلوب است	کارشناس نظارت و ارزیابی	
۱۴	اعلام نتایج ارزشیابی به هیات ممیزه جهت تبدیل وضع و ارتقا	کارشناس نظارت و ارزیابی	

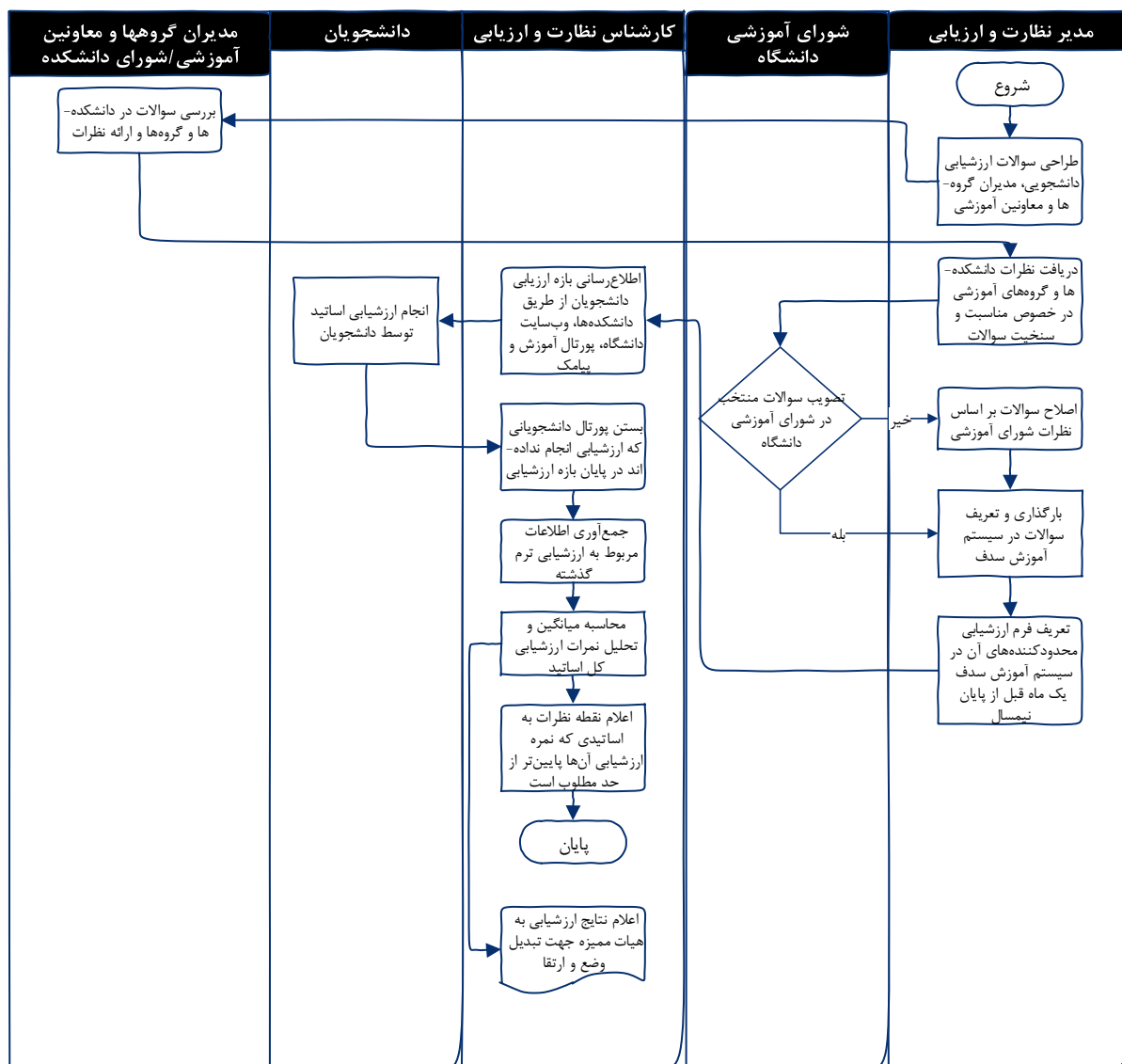
فرآیند ارزشیابی اساتید

۵,۲. ارزشیابی توسط مدیران گروه‌ها و معاونین آموزشی

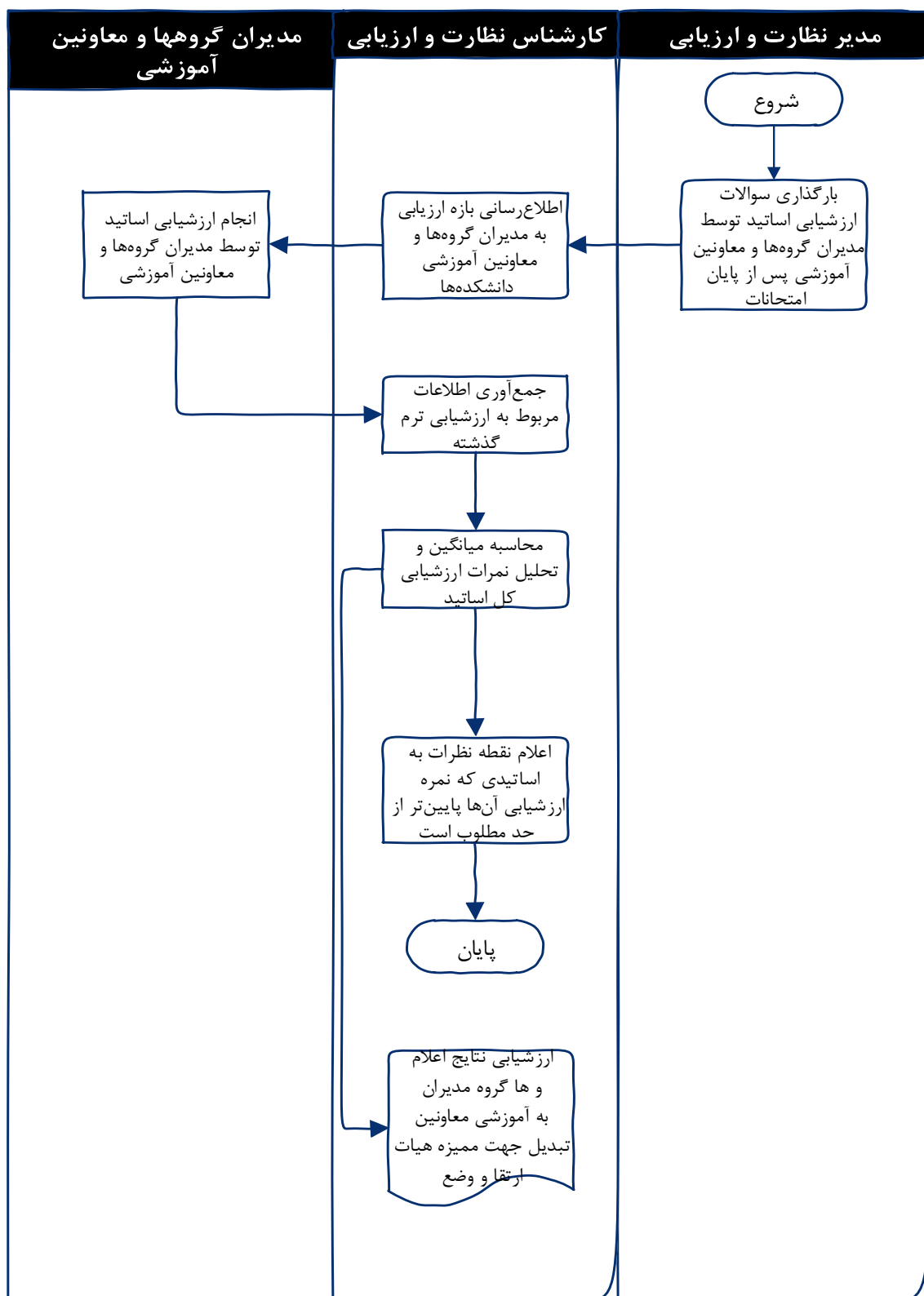
ردیف	شرح فعالیت	مسئول	ملاحظات
۱	بارگذاری سوالات ارزشیابی اساتید توسط مدیران گروه‌ها و معاونین آموزشی پس از پایان امتحانات	مدیر نظارت و ارزیابی	
۲	اطلاع‌رسانی بازه ارزیابی به مدیران گروه‌ها و معاونین آموزشی دانشکده‌ها	کارشناس نظارت و ارزیابی	
۳	انجام ارزشیابی اساتید توسط مدیران گروه‌ها و معاونین آموزشی	مدیران گروه‌ها/معاونین آموزشی	
۴	جمع‌آوری اطلاعات مربوط به ارزشیابی ترم گذشته	کارشناس نظارت و ارزیابی	
۵	محاسبه میانگین و تحلیل نمرات ارزشیابی کل اساتید	کارشناس نظارت و ارزیابی	
۶	اعلام نقطه نظرات به اساتیدی که نمره ارزشیابی آن‌ها پایین‌تر از حد مطلوب است	کارشناس نظارت و ارزیابی	
۷	اعلام نتایج ارزشیابی مدیران گروه‌ها و معاونین آموزشی به هیات ممیزه جهت تبدیل وضع و ارتقا	کارشناس نظارت و ارزیابی	

۶. نقشه فرآیندی:

۶.۱. ارزشیابی توسط دانشجویان



۶.۲. ارزشیابی توسط مدیران گروه‌ها و معاونین آموزشی:



۷. مراجع:

- آیین نامه ارتقای اعضای هیات علمی

۸. مدارک مرتبط:

۹. فنآوری مورد استفاده در اجرای دستورالعمل :

- سیستم جامع آموزشی دانشگاه (سدف)

۱۰. توزیع نسخ :

۱۱. نگهدای سوابق:

۱۲. ضمائم:

ردیف	عنوان فرم	کد فرم
۱	فرم ارزشیابی اساتید توسط دانشجویان	
۲	فرم ارزشیابی اساتید توسط مدیر گروه و معاون آموزشی دانشکده	

۱۳. اشکالات و پیشنهادات اصلاحی

فرآیند ارزشیابی اساتید دانشگاه در حال حاضر بر اساس پرسشنامه دانشجویان، مدیر گروه آموزشی و معاون آموزشی دانشکده انجام می‌گیرد. در این فرآیند در پایان هر ترم، دانشجو موظف به تکمیل پرسشنامه ارزشیابی اساتید است. از سوی دیگر، مدیران گروه و معاونین آموزشی نیز در فرآیندی مشابه ارزشیابی اساتید گروه و دانشکده متبوع خود را انجام می‌دهند. فرآیند حاضر هرچند به شکل اتوماسیون بوده و سرعت بالایی دارد ولی تیم اصلاح فرآیند اشکالات زیر را به این فرآیند وارد دانسته و پیشنهاداتی را ارائه می‌کند:

- پرسشنامه‌ای که دانشجویان، مدیران گروه و معاونین آموزشی تکمیل می‌کنند برای همه رشته‌ها یکسان است. در حالی که با توجه به ماهیت رشته‌ها پرسش‌ها می‌توانند به طور کلی متفاوت باشند. با توجه به قابلیت‌های سامانه آموزشی دانشگاه، این امکان برای تفاوت پرسشنامه رشته‌های مختلف بایستی تعبیه و به کارگیری شود.
- از منظر فرآیندی، این فرآیند در هر دو نوع آن برای دانشجویان و برای مدیران گروه و معاونین آموزشی بسیار ساده است. بخش اصلی این فرآیند محاسبه امتیاز اساتید در ارزشیابی است. این در حالی است که محاسبه این امتیازات نیز می‌تواند با استفاده از نرم افزار یا حتی در خود سامانه آموزشی محاسبه شود. به عبارت دیگر همین فرآیند ساده نیز می‌تواند بسیار ساده‌تر انجام شده و بدون دخالت کارشناسان بخش نظارت و ارزیابی آموزشی انجام شود. بنابراین، مراحل ۱۲ در ارزشیابی دانشجویان و مرحله ۵ در ارزشیابی مدیران گروه و معاونین آموزشی می‌تواند خودکار انجام شود و تمام قوانین و محدودیت‌های امتیازدهی در این سامانه تعبیه شود. این کار از یک طرف حجم کارشناس ارزیابی و نظارت آموزشی را کاهش می‌دهد و از طرف دیگر احتمال اشتباه و خطا در این محاسبات را کاهش می‌دهد.

اما آنچه بیشتر مدنظر تیم اصلاح فرآیندها قرار گرفته است اصلاح کلی فرآیند ارزشیابی و ارائه یک فرآیند جامع ارزشیابی آموزشی اساتید است که دو فرآیند فوق تنها بخش کوچکی از آن را تشکیل می‌دهند. یعنی علاوه بر دریافت نظرات دانشجویان یک دوره آموزشی، معاون آموزشی دانشکده و مدیر گروه آموزشی استاد یک درس بایستی از جنبه‌های مهم دیگری نیز مورد ارزشیابی قرار گیرد تا کیفیت واقعی یک دوره آموزشی و مدرس آن دوره مشخص گردد. بر این اساس سیستم ارزشیابی جامع اساتید بایستی طراحی شود. برای این

فرآیند ارزشیابی اساتید

کار با مطالعه چند نمونه در داخل و خارج از کشور سیستم جامع ارزشیابی اساتید به روایت زیر پیشنهاد می‌شود:

- هر دانشکده بایستی دارای کمیته ارزشیابی کیفیت آموزشی باشد. به دلیل اینکه آموزش بنیادی‌ترین و مهم‌ترین وظیفه دانشگاه است لذا این کمیته بایستی به شکل کاملاً جدی و در کنار سایر نهادهای دانشکده از جمله شورای دانشکده و یا گروه‌های آموزشی تشکیل و اعضا نیز به انتخاب اعضای هیات علمی انتخاب شوند. معمولاً یک کمیته ارزشیابی بین ۳ تا ۵ عضو دارد که می‌تواند به پیشنهاد رئیس دانشکده یا انتخاب اعضای هیات علمی و تایید مدیر نظارت و ارزیابی آموزشی دانشگاه شکل بگیرد.
- نقطه ضعف فرآیند موجود در مورد ارزیابی کیفیت، تصمیم‌گیری متمرکز در مدیریت نظارت و ارزیابی و معاونت آموزشی است. به عبارت دیگر، بدون اطلاع از محتوای تخصصی رشته‌ها و روش‌های آموزش آن‌ها و همین‌طور اتمسفر دانشکده‌ها و گروه‌های آموزشی مختلف راجع به اساتید تصمیم‌گیری و نظرسنجی می‌شود. با تشکیل کمیته ارزشیابی دانشکده‌ای این مشکل تا حد زیادی حل خواهد شد.
- کمیته ارزشیابی کیفیت آموزشی دانشکده وظیفه تعیین عوامل (فاکتورهای) ارزشیابی، ملاک‌های ارزشیابی، شاخص‌های اندازه‌گیری برای ملاک‌ها، داده‌های مورد نیاز و ابزارهای ارزشیابی را بر عهده خواهد داشت.
- بر اساس تحقیقات صورت گرفته کیفیت آموزشی یک مدرس در چهار حوزه دانش تخصصی، مهارت-های طراحی (برنامه‌ریزی آموزشی)، مهارت‌های ارائه آموزش (تدریس) و مهارت‌های مدیریت دوره بایستی ارزشیابی شود. هر یک از این چهار حوزه در کنار عوامل، ملاک‌ها (همراه با شاخص) و ابزار اندازه‌گیری در ادامه پیشنهاد می‌شود:

۱. **دانش تخصصی:** مجموعه دانش و توانمندی‌هایی است که یک عضو هیات علمی در حیطه تخصصی کسب نموده و تجربه کافی در این زمینه را دارد. عوامل مهم در این زمینه به روز بودن اطلاعات تخصصی عضو هیات علمی است. اولین ابزار ارزشیابی برای این شاخص پرسشنامه دانشجویان می‌باشد که در پایان هر ترم آموزشی از طریق سیستم آموزش می‌تواند پرسشنامه‌ها تکمیل و نتایج جمع‌بندی شود. این کار هم‌اکنون نیز انجام می‌شود و می‌تواند به شکل قسمتی از پرسشنامه ارزشیابی موجود به شکل مجزا مشخص گردد و سوالات این

پرسشنامه نیز بایستی به شکل مخصوص برای رشته موردنظر توسط کمیته ارزشیابی دانشکده طراحی شود. دومین ابزار برای ارزشیابی دانش تخصصی طرح درس مدرس برای یک دوره است که به روز بودن محتوای دوره و همچنین اطلاعات عضو هیات علمی را به طور نسبی نشان می‌دهد. بررسی طرح درس نیز بایستی توسط کمیته ارزشیابی دانشکده صورت گیرد چراکه یک کار تخصصی بوده و در حیطه اطلاعات اعضای هیات علمی مرتبط با آن رشته می‌باشد.

۲. **مهارت‌های طراحی (برنامه‌ریزی) آموزشی:** در این مورد، سنجش مهارت‌های مربوط به برنامه‌ریزی، ساماندهی و ارائه جریبات یادگیری به دانشجویان در قالب ارائه طرح درس، استفاده از روش‌های نوین و خلاقانه در تدریس و مهارت اداره کلاس ارزیابی خواهد شد. بنابراین، سه عامل مهم "طرح درس"، "استفاده از روش‌های نوین و خلاقانه در تدریس" و "مهارت اداره کلاس" در این قسمت ارزیابی می‌شود. ابزار جمع‌آوری اطلاعات در این مورد نیز پرسشنامه است. پرسشنامه در مورد این مهارت‌ها علاوه بر نظر دانشجویان، نظر مدیر گروه را نیز مدنظر قرار می‌دهد. بنابراین، پرسشنامه دانشجویان و مدیر گروه در رابطه با این شاخص‌ها منبع جمع‌آوری اطلاعات برای ارزشیابی خواهد بود. این پرسشنامه‌ها در پایان هفته هشتم هر ترم توسط دانشجویان و در پایان ترم تحصیلی توسط مدیر گروه بایستی تکمیل شوند. جمع‌آوری اطلاعات نیز می‌تواند از طریق سامانه آموزش دانشگاه صورت گیرد.

۳. **مهارت‌های ارائه آموزش (تدریس):** در این بخش، سنجش مهارت‌های مربوط به چگونگی تدریس شامل عوامل "برقراری ارتباط موثر با دانشجویان"، "استفاده کافی و موثر از وسایل کمک آموزشی"، "اجرای دقیق طرح درس"، "ارزشیابی رسیدن به اهداف یا موثر بودن آزمون‌های برگزار شده" و "کیفیت یادگیری دانشجویان" صورت می‌گیرد. ابزارهای اندازه‌گیری شاخص‌های مرتبط با هر یک از این عوامل هم پرسشنامه دانشجویان و مدیر گروه است و هم ابزارهای دیگر که در ادامه معرفی می‌شود. کل عوامل معرفی شده در این قسمت در درجه اول بایستی توسط پرسشنامه دانشجویان و مدیر گروه مورد ارزیابی قرار گیرند. این ارزیابی در میانه ترم و پایان هفته هشتم ترم تحصیلی توسط دانشجویان و در پایان ترم توسط مدیران گروه بایستی صورت گیرد. این پرسشنامه‌ها نیز می‌تواند به شکل الکترونیکی

فرآیند ارزشیابی اساتید

در سامانه آموزش دانشگاه تکمیل گردد. اما برای ارزیابی موثر بودن آزمون‌های برگزار شده، در صورت چهارگزینه‌ای بودن، پرسشنامه میلن برای ارزیابی کیفیت آزمون بایستی استفاده شود. در صورت چهارگزینه‌ای نبودن بررسی تخصصی سوالات آزمون‌ها بایستی توسط مدیر گروه و یا کمیته ارزشیابی دانشکده انجام شود. همچنین، مقایسه نتایج آزمون‌های برگزار شده دوره مدنظر برای سال‌های مختلف می‌تواند برای سنجش "کیفیت یادگیری دانشجویان" استفاده شود. همچنین برای سنجش کیفیت یادگیری، میزان حضور موثر دانشجویان در کلاس درس می‌تواند شاخص مناسبی در کنار سایر شاخص‌ها باشد. همچنین برای سنجش عامل "برقراری ارتباط موثر با دانشجویان" پرسشنامه DREEM برای سنجش جو آموزشی استفاده شود. در ادامه برای سنجش عامل "استفاده کافی و موثر از وسایل کمک آموزشی"، مستندات عضو هیات علمی در این مورد شامل پاورپوینت تدریس و همچنین استفاده از سیستم آموزش الکترونیکی دانشگاه و یا وبگاه درس ارائه شده بایستی توسط مدیر گروه یا کمیته ارزشیابی مورد بررسی و امتیازدهی قرار گیرد. برای سنجش "اجرای دقیق طرح درس" اطلاعات مسئول آموزش دانشکده شامل برقراری منظم کلاس‌ها، حضور به موقع استاد در کلاس، برگزاری منظم آزمون‌ها و آزمون‌های میان‌ترم و موارد دیگر، که با هماهنگی امور آموزش انجام می‌شود، بایستی جهت ارزشیابی مورد استفاده قرار گیرد. زمان انجام این موارد در پایان ترم تحصیلی می‌باشد.

۴. **مهارت‌های مدیریت دوره:** این قسمت شامل سنجش عوامل "اعلام به موقع نمرات"، "مشخص بودن زمان ملاقات با دانشجویان (دسترسی به استاد)"، "رسیدگی به موقع به اعتراضات دانشجویان" و "سازماندهی منابع و تسهیلات آموزشی دوره" می‌باشد. این عوامل بر خلاف بسیاری از عوامل و شاخص‌های قبل، بیشتر قابل اندازه‌گیری و سنجش کمی هستند. اما، نظرسنجی از طریق پرسشنامه بازهم ابزار اصلی است که در این قسمت نیز پرسشنامه برای این شاخص‌ها طراحی شود. همچون موارد قبل پرسشنامه دانشجویان در پایان هفته هشتم و پرسشنامه مدیر گروه بایستی در پایان ترم تحصیلی انجام شود. علاوه بر پرسشنامه، شاخص "اعلام به موقع نمرات" با دریافت اطلاعات ورود نمرات از سامانه جامع آموزش دانشگاه و یا آموزش دانشکده استخراج شود. شاخص "رسیدگی به موقع به اعتراضات دانشجویان" می‌تواند با اطلاعات سامانه آموزش دانشگاه، اگر امکان اعتراض از این طریق

وجود داشته باشد، ارزشیابی شود. در غیر اینصورت، اطلاعات پرسشنامه‌ای برای سنجش آن کافی است.

- در پایان نتایج حاصل از هر کدام از شاخص‌ها (شاخص‌های چهارگانه کلی) می‌تواند با وزن برابر ۲۵ درصد و یا هر وزنی که کمیته ارزشیابی دانشکده تشخیص می‌دهد محاسبه و اعلام شود. همچنین، اعتراض به نتایج ارزشیابی بایستی تا مدت زمان مشخصی بعد از پایان فرآیند ارزشیابی بایستی امکان‌پذیر باشد.